



Sammen om
kunnskap

Likestillings- monitoren Agder

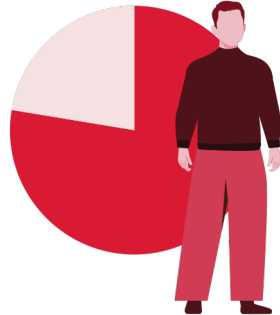
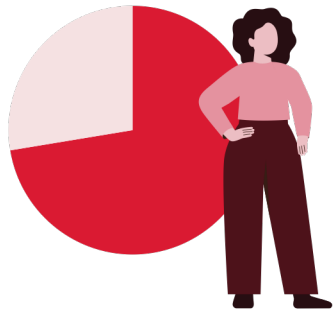
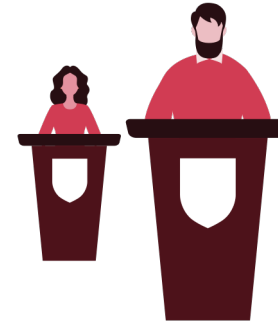
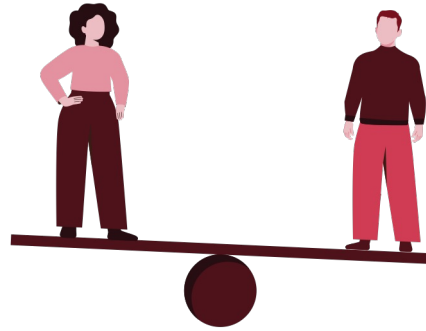
2017-2021

Likestillingsmonitoren for Agder, basert på SSBs tall, viser at Agder **fortsatt henger etter resten av landet** når det gjelder kjønnslikestilling, spesielt innen deltidsarbeid for kvinner og andel kvinner i ledende stillinger, til tross for noen forbedringer mellom 2017 og 2021.

Monitoren inneholder også **dybdestudier**, blant annet om **kvinner i ledelse, deltidsarbeid blant kvinner og fedrekvote.**



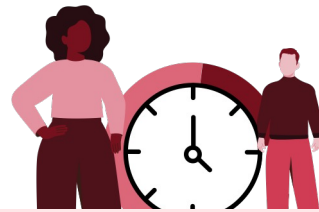
12 indikatorer for kjønnslikestilling i Agder



12 indikatorer for kjønnslikestilling i Agder



Andel barn 1-5 år i barnehage



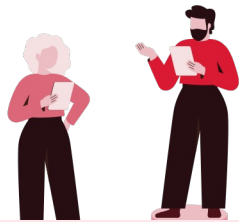
Andel sysselsatte kvinner og menn som jobber deltid



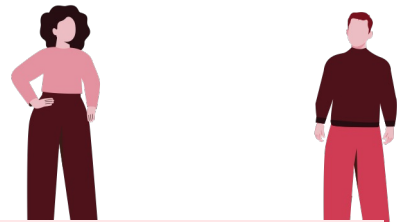
Andel fedre som tar hele fedrekvoten



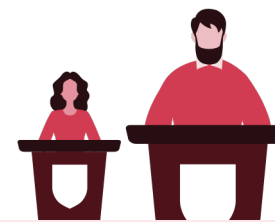
Andel kvinner og menn med høyere utdanning



Gjennomsnittlig bruttoinntekt, kvinner/ menn



Grad av kjønnsbalanse i utdanningsprogram



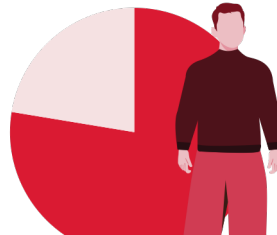
Andel kvinner og menn blant kommunestyrerepresentanter



Andel kvinner og menn blant ledere



Andel kvinner i arbeidsstyrken



Andel menn i arbeidsstyrken



Andel kvinner og menn sysselsatte i offentlig sektor



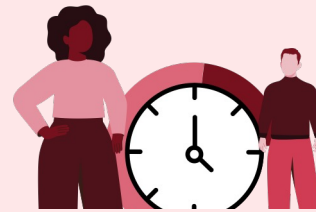
Andel kvinner og menn sysselsatte i privat sektor

12 indikatorer for kjønnslikestilling i Agder



91,7%

93,4%



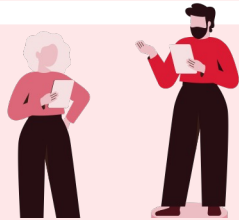
Andel sysselsatte kvinner og menn som jobber deltid

44,6% kvinner ♀

35,4%

18,6% menn ♂

16,3%



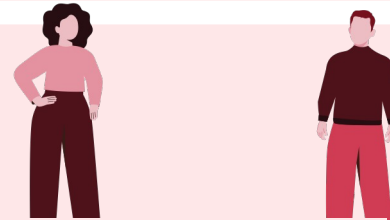
Gjennomsnittlig bruttoinntekt, kvinner/ menn

394 200 kr ♀

440 400 kr

591 500 kr ♂

651 400 kr



Grad av kjønnsbalanse i utdanningsprogram

Kjønnsbalanse på videregående skole

0,64

Grad av kjønnsbalanse næringsstruktur

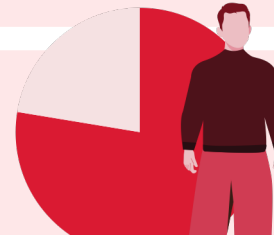
0,57



Andel kvinner i arbeidsstyrken

70,9% ♀

79,7%

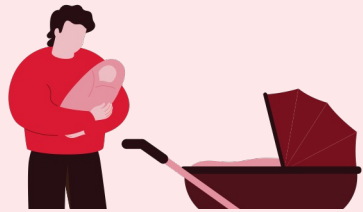


Andel menn i arbeidsstyrken

76,8% ♂

79,7%

12 indikatorer for kjønnslikestilling i Agder



Andel fedre som tar hele fedrekvoten

51,7%
64,7%



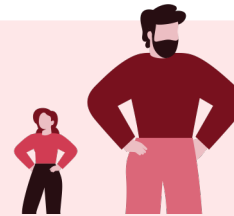
Andel kvinner og menn med høyere utdanning

37,4% ♀
41,6% ↗
27,7% ♂
31,7% ↗



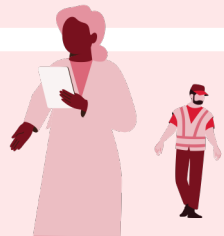
Andel kvinner og menn blant kommunestyrerepresentanter

38,1% ♀
40,5% ↗
61,9% ♂
59,5% ↗



Andel kvinner og menn blant ledere

34,9% ♀
38,0% ↗
65,1% ♂
62,0% ↗



Andel kvinner og menn sysselsatte i offentlig sektor

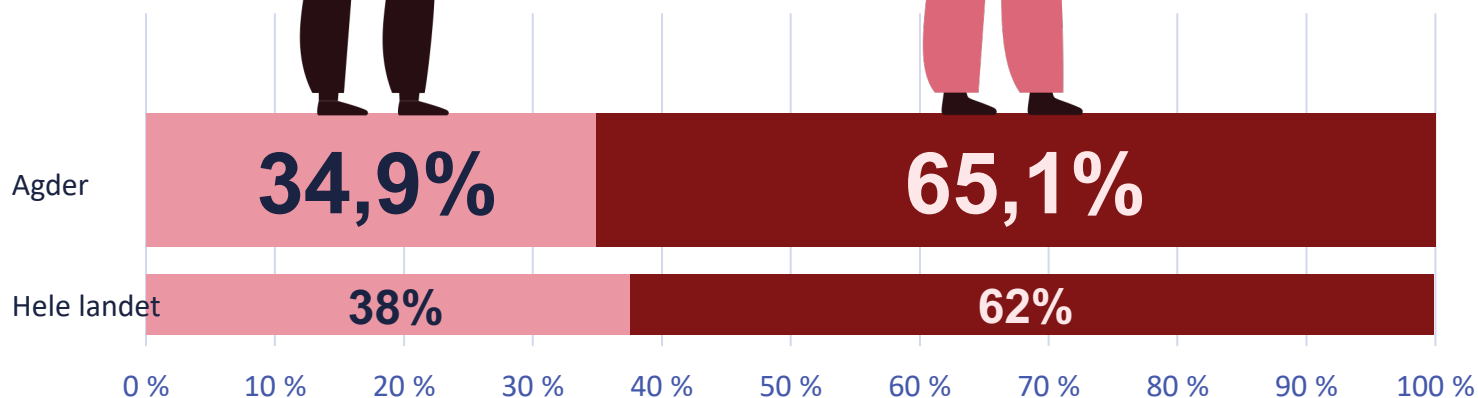
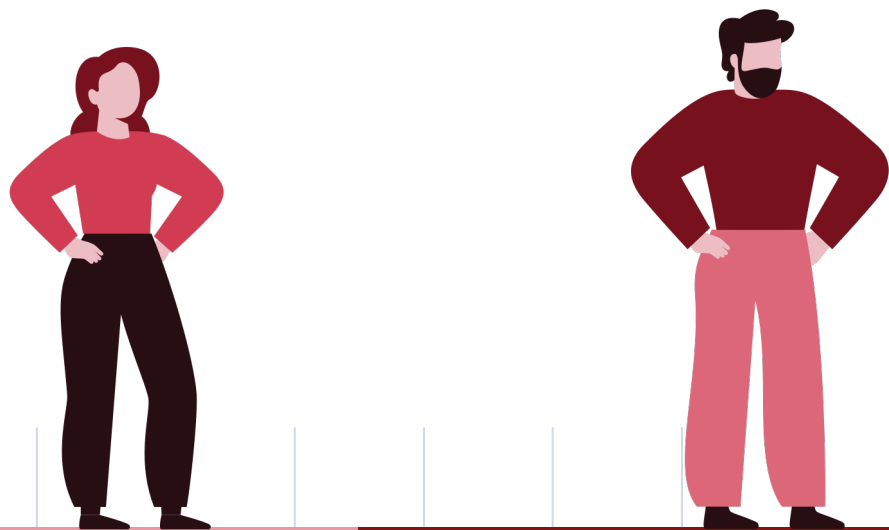
71,5% ♀
70,1% ↗
28,6% ♂
29,9% ↗



Andel kvinner og menn sysselsatte i privat sektor

34,5% ♀
36,6% ↗
65,5% ♂
63,4% ↗

Andel kvinner og menn blant ledere (20-66 år)



Dette vet vi

Kvinner i Agder er **underrepresentert i lederroller sammenlignet med resten av landet**, bortsett fra i varehandelen.

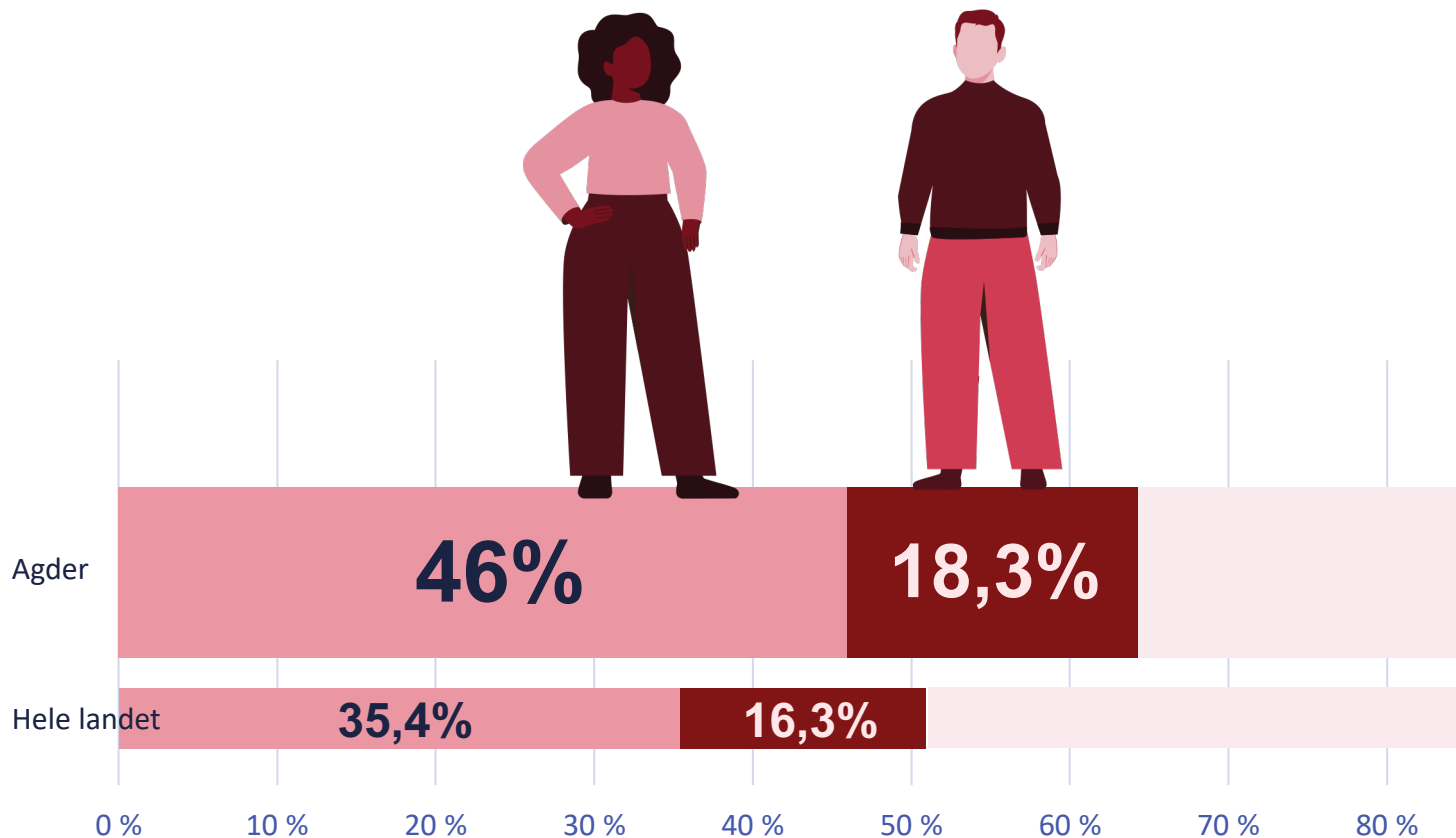
Analyser indikerer at færre kvinner i Agder har **nødvendige kvalifikasjoner** for lederstillinger sammenlignet med andre regioner.

Kvinner i Agder **tjener betydelig mindre enn kvinner** i resten av landet, spesielt blant de med høyeste ferdighetsnivå.

Det er en høyere **andel kvinner i Agder i lavkvalifiserte yrker** sammenlignet med menn i regionen, som har en høyere andel med videregående skole og fagskoleutdanning.

Denne situasjonen begrenser kvinnenes muligheter for karriereutvikling og **bidrar til å forhindre flere kvinner i lederroller** i Agder.

Andel sysselsatte kvinner og menn som jobber deltid



Dette vet vi

Andelen kvinner som jobber deltid i Agder er **høyere enn landsgjennomsnittet**, med en moderat nedgang de siste fem årene.

Deltidsarbeid er hovedsakelig et **fenomen blant kvinner** i Agder.

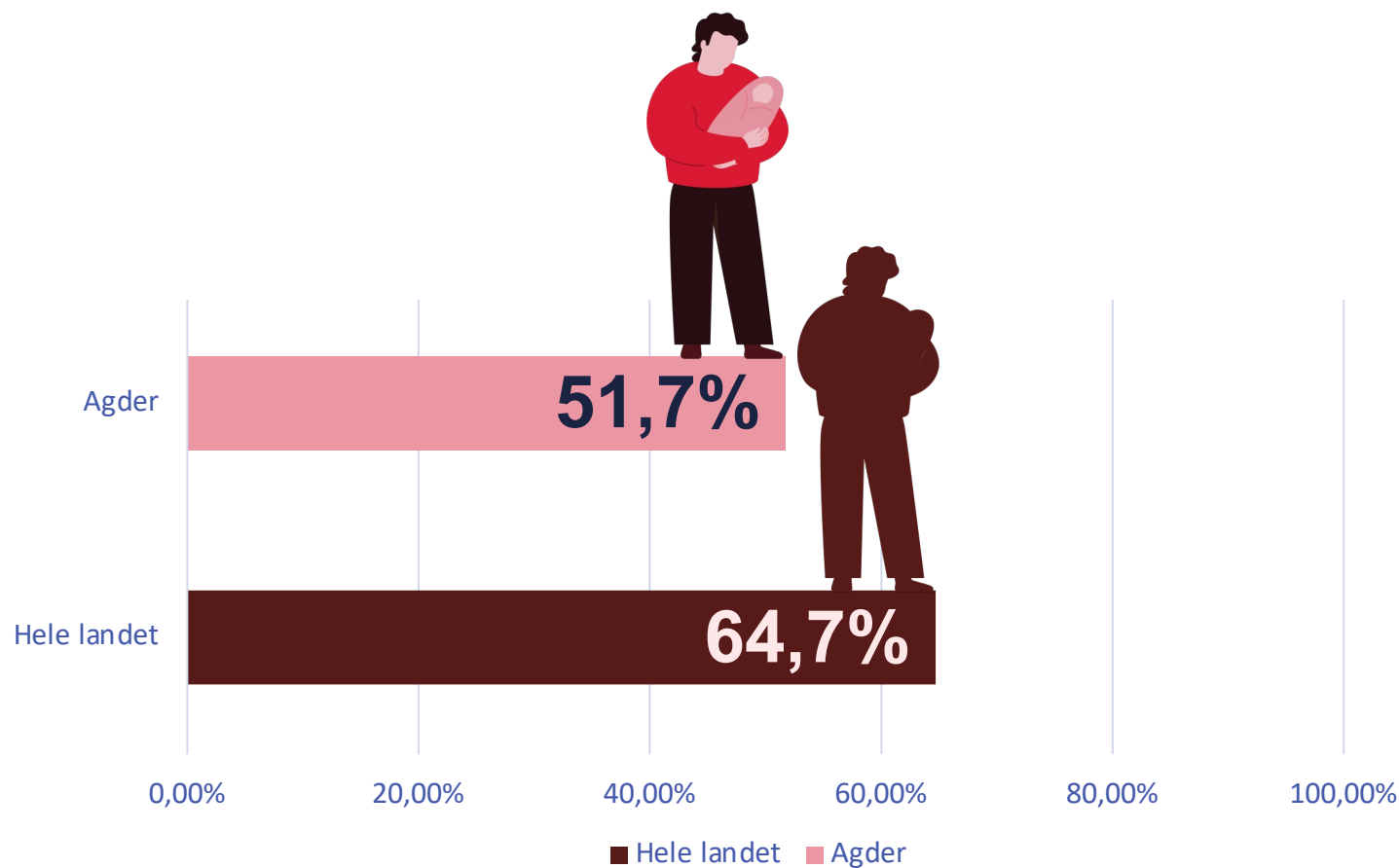
Utdanning påvirker sannsynligheten for deltidsarbeid men, faktorer som alder, helse, familiesituasjon og sivilstatus har begrenset effekt.

Økt inntekt reduserer sjansen for deltidsarbeid.

Deltidsarbeidende kvinner i Agder tjener i gjennomsnitt mindre enn sine medsøstre i resten av landet, og dette indikerer **en mulig fattigdomsfelle**.

Det fremheves at **kvinner trenger bedre innsikt og utøvelse av makt, tydeligere rollemodeller, større vilje til å ta risiko** og håndtere feil, samt mindre fokus på negative tanker og mer på handling.

Andel fedre som tar hele fedrekvoten eller mer av foreldrepengeperioden



Dette vet vi

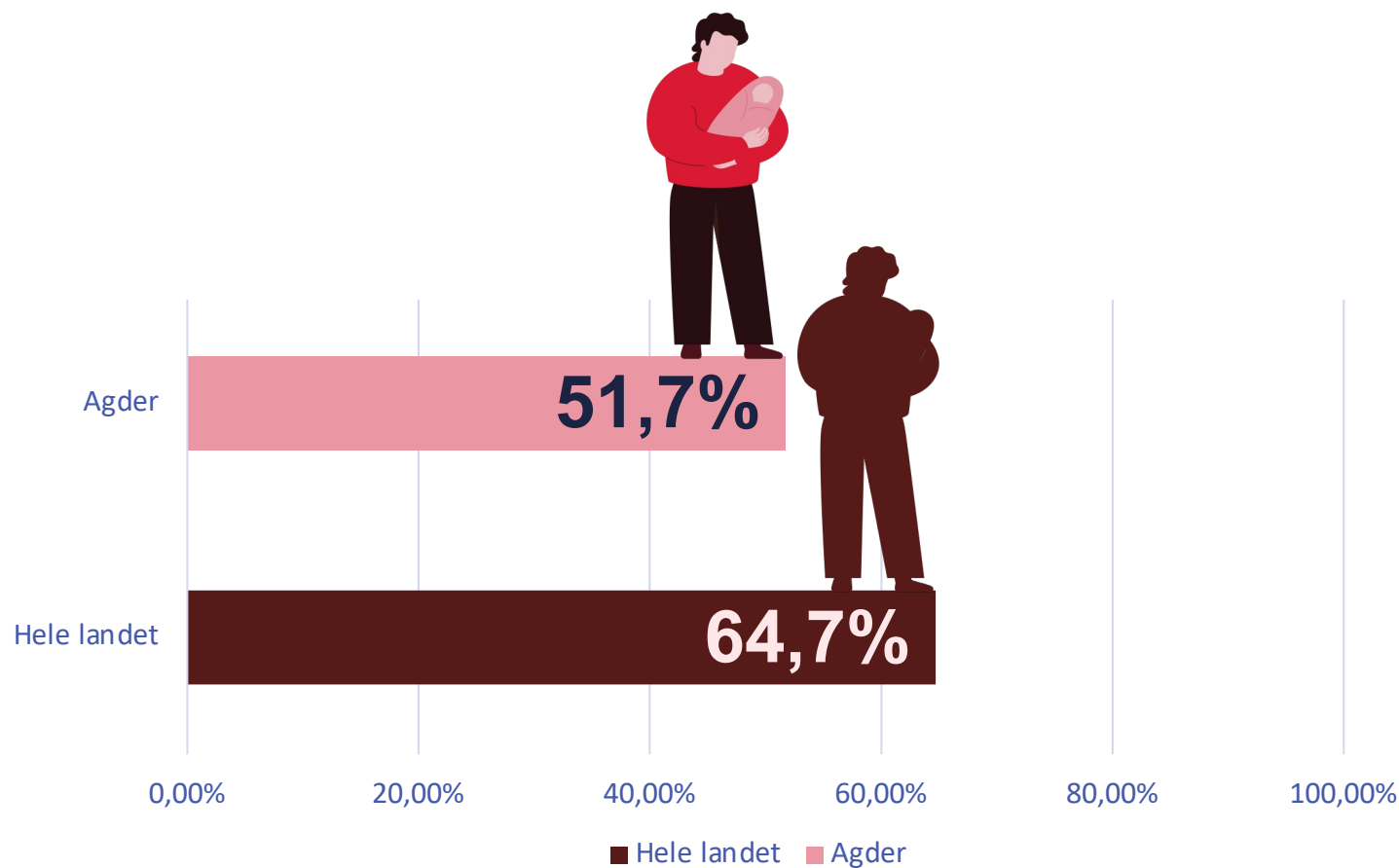
Det er en lavere andel fedre som tar ut fedrekvoten og ligger 13 prosentpoeng under landsgjennomsnittet.

Vi ser en nedgang over tid fra 2017 til 2022 har andelen fedre som tar ut hele fedrekvoten i **Agder falt med 9 %**. For hele landet økte andelen med 2,5 % i samme periode.

Regelverksendringer i fedrekvoten økte fra 10 til 15 uker fra 1. juli 2018, noe som **påvirket uttaket**. Fra 2019 til 2020 **falt uttaket ytterligere med drøyt 2% både i Agder og nasjonalt**. En økning i uttaket ble observert i 2021 til tross for koronapandemien.

Agder hadde en større **økning i andelen som tok ut full kvote** sammenlignet med landet fra 2016 til 2019.

Andel fedre som tar hele fedrekvoten eller mer av foreldrepengeperioden



Dette vet vi

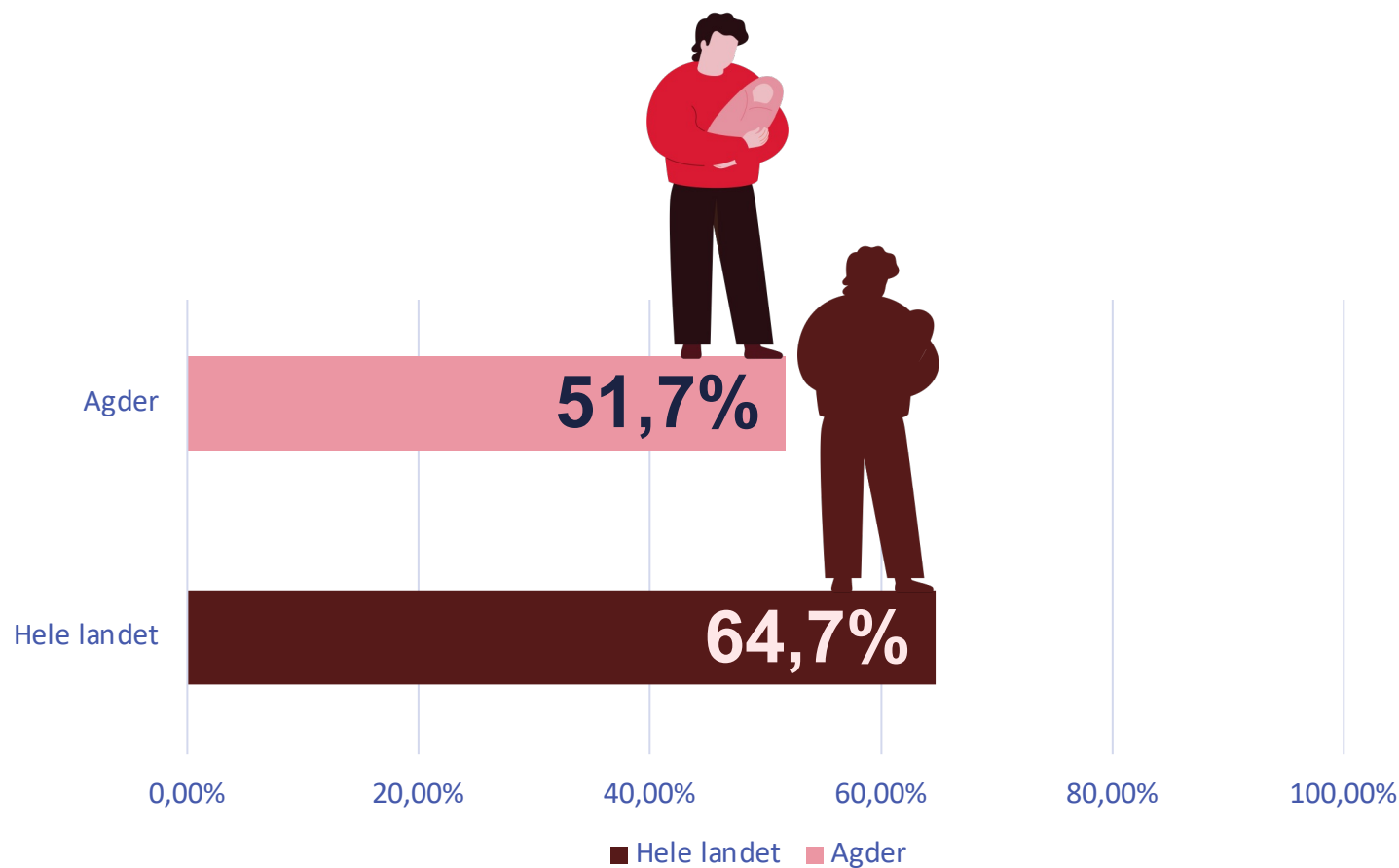
I 2019 er det 88,5 prosent som tar ut full fedrekvote i landet og 86,2 prosent i Agder.

Agder ligger **markert under i industrien og bygg og anlegg** som er mer **dominerende i Agders næringsstruktur** enn for landet ellers. Dette kan være med å forklare noe av nedtrekket i bruken av fedrekvote i Agder.

Innen forretningsmessig tjenesteyting, tar fedre i Agder **markert mer permisjon** enn sine motparter i resten av landet. Også innen kulturelle aktiviteter, underholdning og fritid har en ett høyere gjennomsnitt i Agder. Motsatt, **innen finansierings- og forsikringsaktiviteter tar fedre i Agder ut mindre permisjon**.

I tråd med **Agders næringsstruktur skiller mønstret seg litt fra landets ellers**. I Agder har man en høyere andel sammenlignet med landet som tar ut fedrekvote i de små og de minste av de mellomstore bedriftene, mens andelen som tar ut fedrekvote i store virksomheter er lavere enn for landet.

Andel fedre som tar hele fedrekvoten eller mer av foreldrepengeperioden



Dette vet vi

Mors deltidsarbeid virker inn på fedres uttak av fedrekvote. Hvis mor jobber deltid i sin stilling, for eksempel 40 prosent. Da vil foreldrepengene til far eller medmor reduseres med 60 prosent. Dette kan gjøre uttak av fedrekvoten et mindre tilgjengelig valg for noen familier.

Funnene i våre analyser fremhever kompleksitetene som ligger bak beslutninger om fedrekvote, og belyser **sammenhengen mellom sosioøkonomiske faktorer, som alder og utdanning, arbeidsplasskarakteristikk og næringsstruktur, og også kultur.**