

Strategisk plan 2022 – 2025

Senter for omsorgsforskning, sør



Senter for
omsorgsforskning
• sør



Innledning

Strategisk plan for Senter for omsorgsforskning, sør (SOF, sør) for perioden 2022 – 2025 skal gi retning for senterets virksomhet. Som grunnlag for strategiplanen ligger senterets sentrale føringer og prioriteringer gitt i offentlige styringsdokumenter og et felles nasjonalt mandat gitt av Helse- og omsorgsdepartementet for de fem regionale sentre for omsorgsforskning.

Mandat: å samle, produsere og formidle kunnskap om omsorg og omsorgsarbeid.

Med å «samle kunnskap» mener vi at Senter for omsorgsforskning skal holde oversikt over relevant kunnskap innen fagfeltet, inkludert kunnskap om nye arbeidsmåter. Senteret skal samle, oppsummere og tilgjengeliggjøre kunnskapen blant annet gjennom Omsorgsbiblioteket. Med å «produsere kunnskap» mener vi å drive forskning, utviklingsarbeid, og innovasjonsarbeid innen hele fagfeltet. Og med «formidling av kunnskap» mener vi å spre og gjøre kjent relevant kunnskap gjennom ulike medier slik at det øker bevisstheten rundt relevante tema og blir til nytte for målgruppene våre.

SOF sør er, sa

ammen med de fire andre regionale sentrene, etablert som et nasjonalt oppdrag, lokalisert ved ulike universiteter og høyskoler. Sentrene delfinansieres med midler over statsbudsjettet, fra vertsinstitusjonene, med ulike tilskudd fra Helsedirektoratet og gjennom eksterntfinansiert virksomhet.

SOF, sør er en fellestabling med de to vertsinstitusjonene Universitet i Agder og Universitetet i Sørøst-Norge. Faglig og administrativ ledelse ligger ved Universitetet i Agder, studiested Grimstad. Ved Universitetet i Sørøst-Norge har en etablert en enhet med en stedlig leder

ved studiested Porsgrunn. Det er etablert en felles styringsgruppe for senteret mellom de to vertsinstitusjonene.

SOF, sør har sitt nedslagsfelt i fylkene Agder og Vestfold og Telemark. Totalt utgjør dette 48 kommuner og om lag 730.000 innbyggere. I tillegg har vi et formelt samarbeid med fire utviklingscentre for sykehjem og hjemmetjenester i: Agder vest, Agder øst, Porsgrunn og Sandefjord

Målgruppene til Senter for omsorgsforskning er eksempelvis politikere og prosjektledere som arbeider med helse- og omsorgssektoren i kommunen, ledere og ansatte innen helse- og omsorgstjenesten, ledere og studenter ved utdanningsinstitusjoner med helse- og omsorgsfag, ulike brukerorganisasjoner, ulike representanter for velferdsprofesjonene, som sykepleiere, samt andre undervisnings- og forskningsmiljøer

Vårt samfunnsoppdrag

Senter for omsorgsforskning skal bidra til å styrke praksisnær forskning og utvikling, drive forskningsformidling overfor kommunene og utdanningssektoren og bidra til kompetanseheving i kommunal helse- og omsorgstjeneste. Forskning omfatter også betalt og ubetalt omsorgsarbeid overfor mennesker i alle aldre som trenger kontakt, praktisk hjelp, tilrettelegging, pleie, forebygging, rehabilitering, behandling eller støtte til aktiviteter og sosial deltakelse på grunn av sykdom, skade, funksjonshemming eller aldring.

Senteret har et særlig ansvar for samarbeid med og veiledning av utviklingssentrene for sykehjem og hjemmetjenester. Målet med dette er å bidra til å bygge kvalitet, kapasitet, samhandling og bærekraft i tjenestene. Senter for omsorgsforskning har knyttet til seg et panel av om lag 50 kommuner, såkalte omsorgsforskningskommuner, som sammen utgjør et representativt utvalg av norske kommuner. Vårt

arbeid skal også foregå i nært samarbeid med statsforvalter og andre relevante miljøer regionalt, deriblant vertsinstitusjonene, KS-regionalt og fylkeskommunen.

Senterne for omsorgsforskning vil derfor være en viktig part i arbeidet med å styrke vertsinstitusjonens samfunnsmandat som regional utviklingsaktør. I tillegg til dette skal SOF, sør også formidle kunnskap til stipendiater, studenter og ansatte i våre vertsinstitusjoner. Senteret har derfor et tydelig fokus også på forskning som en utdanningsbyggende virksomhet.

SOF, sør skal, i likhet med vår vertsinstitusjon, videreutvikles med utgangspunkt i FN sine bærekraftsmål i planperioden. Vi skal tydeliggjøre hva bærekraft betyr for oss i vår hverdag og synliggjøre dette i vår forskning, formidling og i vår daglige drift. SOF, sør skal i sin virksomhet utforske og understøtte en bærekraftig utvikling både for individ og samfunn. Vår forskning skal utdype og utvikle kunnskap som trengs for å utvikle og bedre helse- og omsorgstjenester. Sammen med våre partnere, samarbeidspartnere og vertsinstitusjoner skal vår forskning utvikle et bedre kunnskapsgrunnlag i arbeidet med å utvikle en framtidsrettet og bærekraftig helse- og omsorgstjeneste.

Våre verdier

En grunnleggende verdi for all forskning og også da for senterets forskning er at vi skal bedrive uavhengig og kritisk forskning. SOF, sør kjennetegnes av et godt arbeidsmiljø, der åpenhet, samarbeid og raushet overfor hverandre og med våre partnere er helt sentralt. En raus kultur verdsetter læring og deling av kunnskap og ferdigheter. Som arbeidsfellesskap har vi tillit til og bryr oss om hverandre. Vi lytter til og lærer av hverandres synspunkter. I senteret oppmuntrer vi til en uredd kultur med faglige meningsutvekslinger.

Vår ambisjon

Senter for omsorgsforskning skal være en ledende kunnskapsaktør for utvikling av kommunale helse- og omsorgstjenester regionalt, nasjonalt og internasjonalt.

Senter for omsorgsforskning, sør skal være en etterspurt utviklings- og forskningspartner, nasjonalt, regionalt, lokalt og internt ved våre vertsinstitusjoner. Vår ambisjon er, sammen med de andre regionale senterne for omsorgsforskning, å være blant de fremste kompetansemiljøene som bidrar til uavhengig og kritisk forskning og utvikling av praksisnær kunnskap, kunnskapsforvaltning og kunnskapsformidling innen helse- og omsorgstjenester regionalt og nasjonalt. For å kunne oppnå dette vil vi også opprettholde og styrke et tydelig samarbeid med Utviklingssentrene for sykehjem og hjemmetjenester, våre vertsinstitusjoner, kommuner, tjenesteutøvere og andre relevante partnere, regionalt, nasjonalt og internasjonalt.

Vi tilstreber å være et attraktivt miljø for doktorgradsstipendiater. Stipendiatene ved SOF inkluderes i vårt lokale og nasjonale forskningsnettverk, og det legges til rette for både samarbeid og selvstendighet. Vår ambisjon er å sikre faglig, teoretisk og metodisk styrking og utvikling av så vel stipendiater som andre vitenskapelige ansattes kompetanse. På denne måten fremmer senteret kritisk forskning og formidling på høyt nivå samtidig som vi bidrar til kompetansebygging og rekruttering på omsorgsforskningsfeltet.

Våre forsknings- utviklings- og intervensjonsprosjekter skal være kritiske, uavhengige, anvendbare og basert på vitenskapelige metoder. Det innebærer blant annet at vi skal



tilby støtte til behovs- og utfordringskartlegging, problemanalyser og forebyggings- og forbedringstiltak av ny faglig kunnskap innenfor våre kompetanseområder ut fra en systematisk og vitenskapelig begrunnet metode. Vi skal også jobbe med å tilrettelegge for politikkutvikling.

Utfordringsbildet

Den kommunale helse- og omsorgstjenesten har et viktig oppdrag: Å sørge for tjenester av høy kvalitet til innbyggerne i alle faser av livet. Dette blir stadig mer krevende. Vi blir stadig flere eldre, og stadig flere brukere har sammensatte og komplekse behov. Den kommunale helse- og omsorgssektoren har store utfordringer knyttet til å rekruttere og beholde kompetent arbeidskraft, og lider under kapasitetsmangel. Hva skal til for å gjøre helse- og omsorgstjenestene til en attraktiv arbeidsplass, hvor tjenesteutøvere og tjenestemottakere har mulighet til vekst og trivsel? Denne utfordringen er nært knyttet til politikk, og til forholdet mellom stat og kommune. Det angår finansieringsmodeller, styringsmodeller, organiseringsmodeller, ansattes arbeidsvilkår, kompetanseheving, og betingelser for å realisere den kompetansen som allerede finnes.

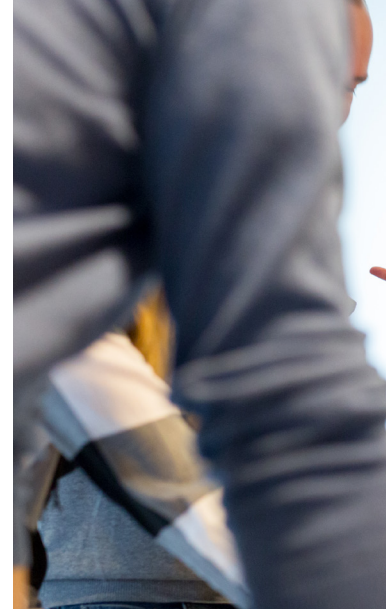
Etablering av nye samarbeidsstrukturer for kommunal forskning, som Kommunenes strategiske forskningsorgan (KSF) utgjør en mulighet for styrking av kommunerelevant forskning, samtidig som det er uklart hvilken rolle de kommer til å få visa vis Senter for omsorgsforskning.

Det er behov for økt forskningsinnsats i og om de kommunale helse- og omsorgstjenestene. Mye av kunnskapsutviklingen er initiert av andre enn kommunal sektor og uten tilstrekkelig involvering av kommunene. En del av utfordringsbildet er derfor å undersøke hva kommunene har behov for for å kunne gjennomføre sitt samfunnsoppdrag.

Samlet fremgår det av følgeevalueringen av Kompetanseløft 2020 at små kommuner synes å ha de største utfordringene med fag- og kunnskapsutviklingen. Nye oppgaver, nye medisinske og teknologiske muligheter og økende behov for helse- og omsorgstjenester, omstillingsbehov og strammere budsjetter i kommunene, krever forskning bl.a. for å sikre at prioriteringer, investeringer, endringer og omorganiseringer kan skje kunnskapsbasert og innenfor rammene av faglig forsvarlighet. Både helsepersonell, administrativ ledelse og politikere trenger et bedre kunnskapsgrunnlag for utviklingen av de viktige oppgavene som skjer i kommunene. Det er stort behov for grunnleggende data fra og for tjenestene.

Dette utfordringsbildet gjenspeiler seg også i Agder, Vestfold og Telemark. En styrking av kapasitet på forskning og utvikling krever derfor et tett samarbeid mellom forskningsaktører, USHT utdanningsinstitusjoner og regionale myndigheter. I dette er Senter for omsorgsforskning en viktig aktør sammen med vertsinstitusjonene og regionale og kommunale myndigheter. Senter for omsorgsforskning vil gjennom sin spisskompetanse og sine satsninger, som både utforsker, identifiserer og gjenspeiler utfordringsbildet, være en aktør for å finne gode løsninger i samarbeid med tjenestene.

SOF, sør jobber også for å gjøre utdanning og forskning mer tilgjengelig, relevant og interessant. Vi vet at jevnere tilgang til kunnskap reduserer sosiale forskjeller og øker mulighetene for deltagelse i samfunnet. Derfor er vi opptatt av å skape arenaer for dialog og presentasjon av faktabasert kunnskap og kritisk tankegodt.



Satsningsområder i planperioden

1. Samarbeid om forskning, utvikling og utdanning

Samarbeid om forsknings- og utviklingsprosjekter regionalt og nasjonalt er et av de viktigste satsningsområdene for senterets virksomhet framover. Dette omfatter videreføring og utvikling av samarbeidet med/mellom:

- 1.1. våre partnere ved de fire andre regionale sentrene for omsorgsforskning
- 1.2. vertsinstitusjonene, instituttet, fakultet, sentere, og forskningsgrupper
- 1.3. Utviklingssentrene for sykehjem og hjemmetjenester (USHT)
- 1.4. alle kommunene i vår region
- 1.5. regionale myndigheter
- 1.6. helsefelleskapene i regionen
- 1.7. regionale forskningsinstitusjoner, og kunnskapsaktører
- 1.8. Regionale forskningsfond, Sørlandets kompetansefond, og Norsk Forskningsråd
- 1.9. brukerorganisasjoner, interesseorganisasjoner og ideell sektor, regionalt og nasjonalt
- 1.10. internasjonale forskningsnettverk

2. Organisering og nyskaping i omsorgstjenestene

I planperioden skal Senter for omsorgsforskning, sør i samarbeid med relevante miljøer bidra til nyskaping i omsorgssektoren gjennom å bistå ved utvikling av lokalt tilpassede bærekraftige helse- og omsorgstjenester. Dette omfatter:

- 2.1. fokus på kommunal planlegging og samhandling, spesielt knyttet til Leve hele livet, en kvalitetsreform for eldre
- 2.2. bidra til å evaluere og utvikle nye omsorgsformer i tett samarbeid med regionens kommuner og USHT
- 2.3. etablere og utvikle et regionalt omsorgsforskningkommuneprogram
- 2.4. bidra inn i arbeidet med Kompetanseløftet 2025
- 2.5. rekruttere nye og støtte eksisterende stipendiater
- 2.6. inkludere masterstudenter i vårt forsknings- og utviklingsarbeid rettet mot kommunene der det er hensiktsmessig
- 2.7. øke antall søknader om eksterne midler
- 2.8. bidra til å heve kompetansen om å drive forskningsprosjekter, om forskningsmetoder, implementering og evaluering i kommunene



3. Pasienter og brukere av helse- og omsorgstjenester i kommunene

SOF, sør skal i planperioden ha fokus på utfordringer knyttet til ulike pasient- og brukergrupper i kommunal helse- og omsorgssektor.

Senteret har følgende satsinger:

- 3.1. fokus på gode og trygge pasientforløp og overgangsfaser i hele tjenestekjeden
- 3.2. følge opp Demensplan 2025 etter anmodning fra kommunene
- 3.3. følge opp pårørendestrategien etter anmodning fra kommunene
- 3.4. følge opp kommunale prosesser med hensyn til implementering av Leve hele livet, en kvalitetsreform for eldre
- 3.5. fokus på grupper som er spesielt utsatt for sosial isolasjon
- 3.6. styrke kompetansen på minoritetshelse
- 3.7. fokus på utfordringer i den enkeltes dagligliv, og hvordan tilrettelegge for en god hverdag

4. Formidling og synlighet

Det er et mål å styrke ulike typer publisering og formidling i planperioden. Dette innebærer å:

- 4.1. styrke arbeidet med vitenskapelige publikasjoner, fagartikler og rapporter
- 4.2. styrke deltakelsen i den offentlige debatten gjennom kronikker og debatt deltakelse
- 4.3. følge opp og utvikle vår nettside
- 4.4. finne gode kanaler til å nå målgruppene våre (sosiale medier, podcast, video, webinar...)
- 4.5. invitere inn omsorgsforskningssentre og utviklingssentrene til seminarer og andre aktuelle møter
- 4.6. styrke formidling til praksisfeltet
- 4.7. bidra til å styrke Tidsskrift for omsorgsforskning gjennom publiseringer
- 4.8. styrke kunnskap regionalt og ved vertsinstusjoner (studenter og ansatte) om Omsorgsbibliotekets muligheter
- 4.9. bidra til økt delingskultur mellom de fem sentrene
- 4.10. øke formidling innen studieprogrammene på vertsinstusjonene
- 4.11. søke muligheter om å være gjesteforeleser på universiteter nasjonalt og internasjonalt, og holde foredrag på nasjonale og internasjonale konferanser og seminarer

Kontaktinformasjon

Senter for omsorgsforskning, sør

omsorgsor.no

Universitetet i Agder

Brooke Hollister

forskningsleder

+47 484 23 031

brooke.hollister@uia.no

Universitetet i Sørøst Norge

Heidi Haukelien

stedlig leder

+47 995 31 293

heidi.haukelien@usn.no



Senter for
omsorgsforskning

• SØR