



# Strategiplan 2011-2015

Senter for eHelse og omsorgsteknologi

Versjon A 15. feb. 2011



UNIVERSITETET I AGDER

## VISJON

*Senterets visjon er å drive praksisnær, brukerorientert forskning og behovsdrivet utvikling med høy faglig kvalitet og gjennom dette bidra til bedre og mer effektive løsninger som kan gi trygghet, sosial kontakt, omsorg og livskvalitet i hverdagen.*

## MÅL

Senter for eHelse og omsorgsteknologi ved Universitetet i Agder skal være et nasjonalt anerkjent og internasjonalt respektert forskningscenter innen sitt område. Senteret skal være et forskningslaboratorium for eHelse og omsorgsteknologi. Det skal være en arena for undervisning, forskning, utvikling og utprøving av ny teknologi til bruk i helse- og omsorgssektoren, med et brukerstyrt fokus. Senter for eHelse og omsorgsteknologi skal være aktive i forskningsformidling og delta i samfunnsdebatten ved innføring og bruk av ny teknologi.

Senteret skal utvikles til et kompetansesenter innen samhandling, bruk og utvikling av omsorgs- og smarthusteknologi. Det er et mål at Senter for eHelse og omsorgsteknologi i løpet av 2011 skal bli et av de strategiske satsingsområdene for Universitetet i Agder, lokalisert til Campus Grimstad. Innen 2015 er målsettingen å utvikle et nasjonalt kompetansesenter. I klinikklaboratoriet ved Campus Grimstad skal det opprettes et "mini-helse-Norge" som omfatter sykehus, sykehjem, helseklinikk, mobile hjemmetjenester og boliger med sensorer og smarthusteknologi.

Senteret utvikles i nært samarbeid med industrielle partnere, rådgivere/konsulentvirksomhet, offentlige myndigheter, offentlige og private helseforetak, kommunale og private helse- og omsorgstjenester, fastleger/legesentra, pasientforeninger og andre brukergrupper nasjonalt og regionalt. Det skal utvikles samarbeid med forskningsinstitusjoner nasjonalt og internasjonalt. Senteret vil i startfasen ha begrensede ressurser og bemanning og må prioritere mellom de ulike oppgavene.

Senteret er et forpliktende fellesskap mellom og senterets partnere og de tre samarbeidende fakultet:

- Fakultet for helse- og idrettsvitenskap
- Fakultet for teknologi og realfag
- Fakultet for økonomi og samfunnsvitenskap

Det er et mål å opprettholde stor aktivitet med høy forskningsmessig kvalitet. Det forutsetter kontinuerlig arbeid for å sikre ekstern finansiering. Dette arbeidet må videreføres i perioden, med sikte på å få etablert en strategisk masse av prosjekter.

## INNHold

Visjon .....	2
MÅL.....	2
1 Organisering.....	4
2 Utdanningsstrategi .....	6
3 Forskningsstrategi.....	7
4 Formidlings- og samfunnskontaktsstrategi .....	8
5 Strategi for personal- og økonomiforvaltning/effektiv utnyttelse av ressursene....	9

## 1 ORGANISERING

Senter for eHelse og omsorgsteknologi skal være en arena for undervisning, forskning, utvikling og utprøving av ny teknologi til bruk i helse- og omsorgssektoren, med et brukerstyrt fokus. Senteret er en strategisk satsing fra Universitetet i Agder mellom de samarbeidende fakultet:

- Fakultet for helse- og idrettsvitenskap
- Fakultet for teknologi og realfag
- Fakultet for økonomi og samfunnsvitenskap

Ved en kick-off samling mellom de tre fakultetenes dekaner den 08. januar 2010 ble det enighet om å foreslå etablering av senteret. De tre fakultetsstyrene vedtok i møter den 15.03 (TR-sak 17/10), 17.03 (ØS-sak 25/10) og 07.04 2010 (HI-Sak 33/10), følgende:

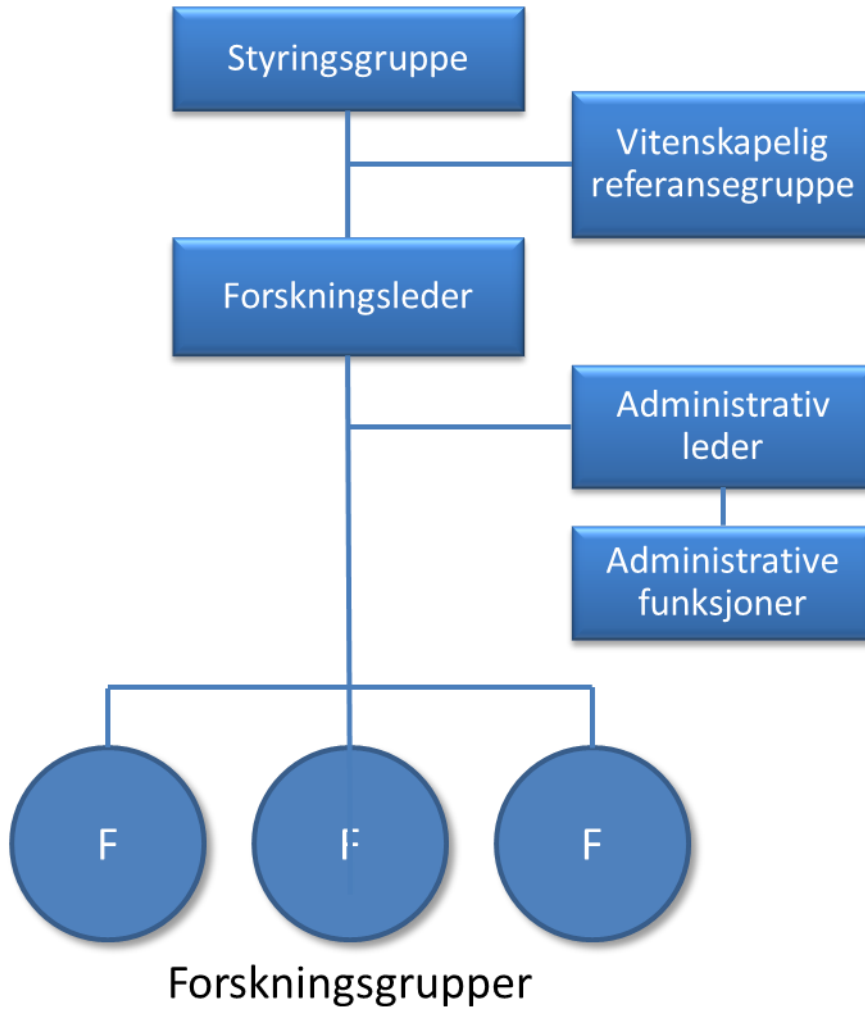
*"Fakultetsstyret godkjenner etablering av Senter for eHelse med de prinsipielle forutsetningene og mandat som er lagt til grunn i sakspapirene. Styringsgruppen utgjøres av dekanene ved de tre samarbeidende fakultetene og disse oppnevner øvrige medlemmer. Dekan ved Fakultet for helse- og idrettsvitenskap er leder. Fakultet for helse- og idrettsvitenskap er vertsfakultet for senteret."*

Konstituerende møte i styringsgruppen for senteret ble avholdt den 27.04-2010, hvor det ble fastsatt vedtekter for senteret.

Senteret er organisert som et prosjekt, underlagt Fakultet for helse- og idrettsvitenskap. Det er etablert en styringsgruppe, med bl.a. de tre dekanene og eksterne representanter.

Senterets daglige virksomhet ledes av en forskningsleder som rapporterer til styringsgruppens leder. Det er engasjert en administrativ leder som rapporterer til forskningsleder. Det er tilknyttet administrative funksjoner som ivaretas av Fakultet for helse- og idrettsvitenskap. Det enkelte forskningsprosjekt som etableres i senteret eller der senteret er involvert som partner, skal styres av en utpekt prosjektleder som rapporterer til forskningsleder. Det bør opprettes dedikerte forskningsgrupper i den utstrekning det er behov for dette. Organisasjonsplan for senteret fremgår av nedenstående figur.

Senteret er nært knyttet til Senter for Omsorgsforskning - Sør.



## 2 UTDANNINGSSTRATEGI

Flere utdanninger ved de tre samarbeidende fakultetene har en naturlig tilknytning til Senter for eHelse og omsorgsteknologi. Flere relevante bachelorprogrammer i de tre fakultetene har en relasjon til senteret.

På masternivå har disse programmene en spesiell tilknytning:

- Helse- og sosialinformatikk, erfaringsbasert masterprogram (administreres av Fakultet for helse- og idrettsvitenskap, men er et tverrfaglig og tverrfakultært samarbeid)
- IKT, masterprogram (Fakultet for teknologi og realfag)
- Informasjonssystemer, masterprogram (Fakultet for økonomi og samfunnsvitenskap)

På PhD-nivå gjelder dette:

- IKT, PhD-program (Fakultet for teknologi og realfag)
- Informasjonssystemer, PhD-program (Fakultet for økonomi og samfunnsvitenskap)
- Helsevitenskap, planlagt PhD-program (Fakultet for helse- og idrettsvitenskap)

Gjennom å tilby relevante forsknings- og utviklingsprosjekter innenfor programmene, kan senteret bidra til å knytte forskningsprosjekter opp til pågående utdanningsprogrammer. En slik kombinasjon vil gi viktige synergieffekter både i forhold til utdanningene og forskningen. Senteret skal kunne brukes aktivt ved å bidra til at studentene i bachelorutdanningene forberedes til å kunne bruke teknologi i praksisutøvelsen.

Det er en klar ambisjon for senteret å kunne bidra i utvikling og gjennomføring av relevante etter- og videreutdanninger, som vi antar det er et stort behov for. Senteret er også aktuell høringspartner ved etablering og videreutvikling av studietilbud.

### 3 FORSKNINGSSTRATEGI

Senteret har en ambisjon om å bli et anerkjent senter innen anvendt forskning i samhandling med sine partnere og kompetansemiljøer både lokalt, regionalt, nasjonalt og internasjonalt.

Det er et mål at senteret oppnår en status som et nasjonalt kompetansesenter. Teknologirådet har i sin rapport om "Fremtidens alderdom med ny teknologi" (Rapport 2-2009) beskrevet viktige strategiske tiltak for å møte eldrebølgen, hvor det påpekes behov for etablering av et nasjonalt kompetansesenter for omsorgsteknologi.

Det skal arbeides strategisk gjennom nasjonale myndigheter og politiske representanter, slik at senteret kan få denne rollen.

Det er en ambisjon for senteret at det bygges opp et robust forskningsmiljø med involvering fra de tre samarbeidende fakultetene som bidrar med sin spesifikke fag- og forskningskompetanse. Etske perspektiver står sentralt ved forskning innen de aktuelle fagområder, og det er fokus på personvern og sikkerhet.

Senterets styrke realiseres ved å tilrettelegge for å jobbe både tverrfaglig og flerfaglig i prosjektene. Aktuelle fagområder er:

- Teknologi og realfag: informasjonssikkerhet, systemsikkerhet, data-kommunikasjon, systemintegrasjon, elektronisk samhandling (interoperabilitet), tjenesteutvikling, brukergrensesnitt, mobilkommunikasjon, sensornettverk, brukervennlighet (usability) og anvendelser av teknologi
- Helse- og idrettsvitenskap: evaluering av pasientresultater, bruk og erfaringer med helse- og simuleringspedagogikk og e-læring i helsetjenesten og i helsefagutdanningene, elektroniske beslutningsstøttesystemer med fokus behov, brukbarhet og nytte, samt kvalitetsutvikling og dokumentasjon av helsehjelp ved bruk av elektroniske verktøy
- Økonomi og samfunnsvitenskap: system- og tjenesteutvikling, implementering og anvendelse av informasjonssystemer for sektoren, organisasjons- og prosessendringer, realisering av gevinster, juridiske og samfunnsøkonomiske problemstillinger basert på kost – nytte perspektivet

Det er viktig for senterets utvikling å bli knyttet opp mot og samarbeide med eksisterende anerkjente forskningsmiljøer både nasjonalt og internasjonalt.

#### **Innovasjonsprosesser og prosjektportefølje**

Senteret skal til enhver tid tilstrebe å ha prosjekter som dekker de tre deltakende fakulteters forskningsområder. Det er viktig å etablere innovasjonsprosjekter og forskningsprosjekter sammen med lokalt næringsliv, kommunale helse- og

sosialtjenester samt med Sørlandet Sykehus HF og Helse Sør-Øst RHF.

For å styrke senterets internasjonale samarbeid og opparbeide en profil som også omfatter internasjonal forskning, bør det arbeides for å knytte senteret inn i EU-søknader. Alle fakultetene har omfattende nasjonale og internasjonale nettverk som kan knyttes opp til senteret i aktuelle sammenhenger.

### **Faglige publikasjoner og rapporter**

Det er et viktig mål for senteret å publisere vitenskapelige arbeider i fagfelleverderte journaler og forskningskonferanser.

## **4 FORMIDLINGS- OG SAMFUNNSKONTAKTSSTRATEGI**

### **Åpenhetsfilosofi**

Senteret skal være en arena for samarbeid mellom industri, næringsliv, offentlige aktører, brukerorganisasjoner og andre relevante partnere. Senteret skal være en arena for idemyldring, så vel som work-shops og seminarer.

En viktig oppgave for senteret er formidling av eget og andres forskningsarbeid. Senteret skal delta i samfunnsdebatten innen sitt virkeområde.

Senteret skal etablere partnerskap med forskningsmiljøer, kommuner, helseforetak, utviklingssentra, industrielle partnere og aktive pasient- og frivillige organisasjoner.

Det kan være aktuelt at senteret blir et ressurscenter for arbeidslivet. Dette innebærer koordinering, utprøving, opplæring, rådgivning, veiledning og kompetanseoppbygging.

Det kan også være aktuelt å ta en rolle som

- testlaboratorium for ulike teknologier og for interoperabilitet mellom disse i helsesektoren
- testsenter for verifikasjon/godkjenning av omsorgsteknologiprodukter

Begge disse rollene krever ekstern finansiering og tilstrekkelig bemanning, slik at det er naturlig at senterets styringsgruppe vurderer dette etter en viss drift.

Det skal utarbeides og publiseres jevnlig aktuelle prosjektrapporter som beskriver senterets virksomhet. I den grad det er mulig, bør det også utarbeides publikumsorienterte og populærvitenskapelige rapporter som kan formidles på fagseminarer. Aktuelle publikasjoner legges ut på senterets hjemmesider.



## **Forankring i strategiske miljøer**

Senteret skal utvikle en tydelig profil i forhold til nasjonale myndigheter, slik at det blir en naturlig høringspartner innenfor samhandling, omsorgsteknologi, pasientportaler og smarthusteknologi.

Det er et mål å delta som forskningspartner i nasjonale prosjekter, og i prosjekter initiert fra sentrale helsemyndigheter, kommuner, forskningsmiljøer og andre viktige aktører innen fagområdet.

## **5 STRATEGI FOR PERSONAL- OG ØKONOMIFORVALTNING/EFFEKTIV UTNYTTELSE AV RESSURSENE**

### **Ressurspersoner og kompetanse**

Det skal arbeides for å bygge opp en bred tverrfaglig kjernekompetanse med deltakere fra alle de involverte fakultetene innenfor aktuelle forskningsområder.

I løpet av perioden er det et mål å opprette stilling som Professor innen eHelse.

Det skal arbeides for tilknytning av postdoc stillinger, gjesteforskere og lignende for å bidra til å bygge opp forskningskompetanse. Videre skal det arbeides for å opprette flere Ph.D.-stillinger tilknyttet senterets virksomhet.

Senteret skal også bidra til kompetansebygging i samarbeidende fagmiljøer både i helseforetak, kommunale helsetjenester og industrielle partnere.

Det er strategisk viktig at senterets fagpersoner er aktive veiledere for ulike typer studentprosjekt som kan ha oppgaver tilknyttet senterets virksomhet.

Senterets tilknyttede fagpersoner vil være en viktig ressursgruppe som både kan inngå i det enkelte forskningsprosjekt, og som kan benyttes for rådgivning og veiledning innenfor sine kompetanseområder. Denne kompetansen skal søkes benyttet for å gi synergieffekt med andre fagmiljøer og tilgrensende prosjekt både lokalt, innenfor regionen og i nasjonalt perspektiv.